

## İhtiyaç Analizi

# Kuzeybatı Suriye'deki Yerinden Edilmiş Kişilerin Memleketlerine Geri Dönüş Eğilimleri

### Öne Çıkanlar

- Toplumun %38'i yakın zamanda geri dönmeyi düşünmüyor, %59'u öncelikle belirli koşulların istikrara kavuşmasını beklemeyi tercih ediyor. Sadece %3'ü hemen geri dönmeyi planlıyor.
- Toplumun %44'ü geri dönüşün 6 ay ile 1 yıl içinde gerçekleşebileceğini öngörüyor, sadece %6'sı 3 ay içinde geri dönmeyi planlıyor.
- Geri Dönüş İçin Gerekli Temel İhtiyaçlar



Altyapının Onarımı



Konut Desteği



Temel Hizmetlere Erişim



Güvenlik Önlemleri



İstihdam Fırsatları

## Genel Bakış ve Amaç

Suriye'deki son dönemde gerçekleşen önemli gelişmeler ışığında, Dünya Doktorları tarafından uygulanan bu ihtiyaç analizi, Kuzeybatı Suriye'deki yerinden edilmiş kişilerin memleketlerine dönüşle ilgili düşüncelerini anlamayı amaçlamaktadır.

İhtiyaç analizi, geri dönüş için öngörülen zaman dilimini, karşılaşılabilecek zorlukları ve yeniden başarılı ve sürdürülebilir yaşam koşullarını sağlamak için gerekli destek türlerini incelemektedir. Bu doğrultuda, ihtiyaç analizi, bağlamdaki değişimlerle ortaya çıkan yerinden edilmiş toplulukların insani ihtiyaçlarının karşılanması için ilgili paydaşlara çağrıda bulunmayı amaçlamaktadır.

12-16 Aralık 2024 tarihlerinde gerçekleştirilen bu çalışma, Halep ve İdlib illerindeki sekiz farklı lokasyonda yerel otoriteler ve kamp idari personelleri ile yapılan temel bilgi sağlayıcı mülakatalarına dayanmaktadır.



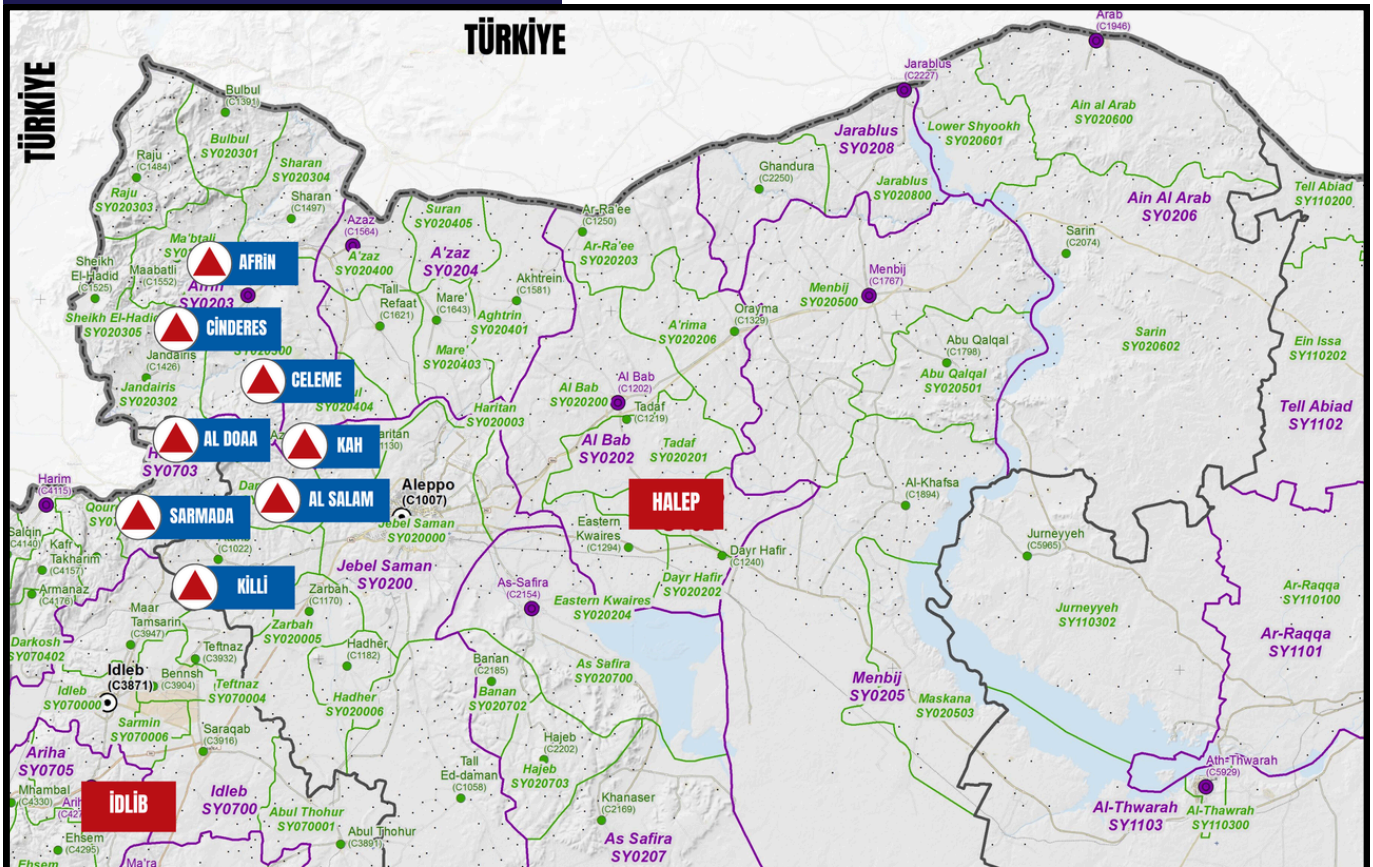
## Yöntem

Dünya Doktorları tarafından gerçekleştirilen bu analiz, yerinden edilmiş kişilerin memleketlerine dönüş planları ile ilgili bakış açılarını anlamak için nicel ve nitel yöntemler birlikte kullanmıştır. Çalışma, özellikle savaş öncesi **güney İdlib ve kuzey Hama bölgelerinde yaşayan, yerinden edilenlerin dönüş niyetlerini incelemiştir.**

Çalışma, Suriye genelindeki sekiz farklı lokasyona odaklanmıştır. Bunlar, İdlib ilindeki **Kah, Doaa, Salam, Killi ve Sarmada ile Halep ilindeki Cinderes, Celeme ve Afrin'dir.** Bu bölgelerde, toplamda yaklaşık **iki milyon** yerinden edilmiş kişi yaşamaktadır. Yirmi dokuz farklı bilgi sağlayıcılar ile mülakat yapılmış, bu kişiler muhtarlar, kamu otoritesi çalışanları ve kamp yöneticilerinden oluşmuştur. Örneklem seçimi, katılımcıların kamp ve yerleşim yerleri hakkında sahip oldukları bilgi ve uzmanlığa dayalı olarak yapılmıştır.

Mülakatlar, yerinden edilmiş topluluklarla yakın temas halinde olan bilgi sağlayıcılarının geri dönüşle ilgili toplumsal görüşleri hakkında önemli bilgiler sunmuştur. Bu görüşler, hemen veya kademeli bir dönüş tercihlerine dair çeşitli değerlendirmeleri içermektedir. Bulgular, göstergesel nitelikte olup, faydalı nitel veriler sunmakla birlikte, istatistiksel temsiliyet taşımaz ve genelleştirilemez.

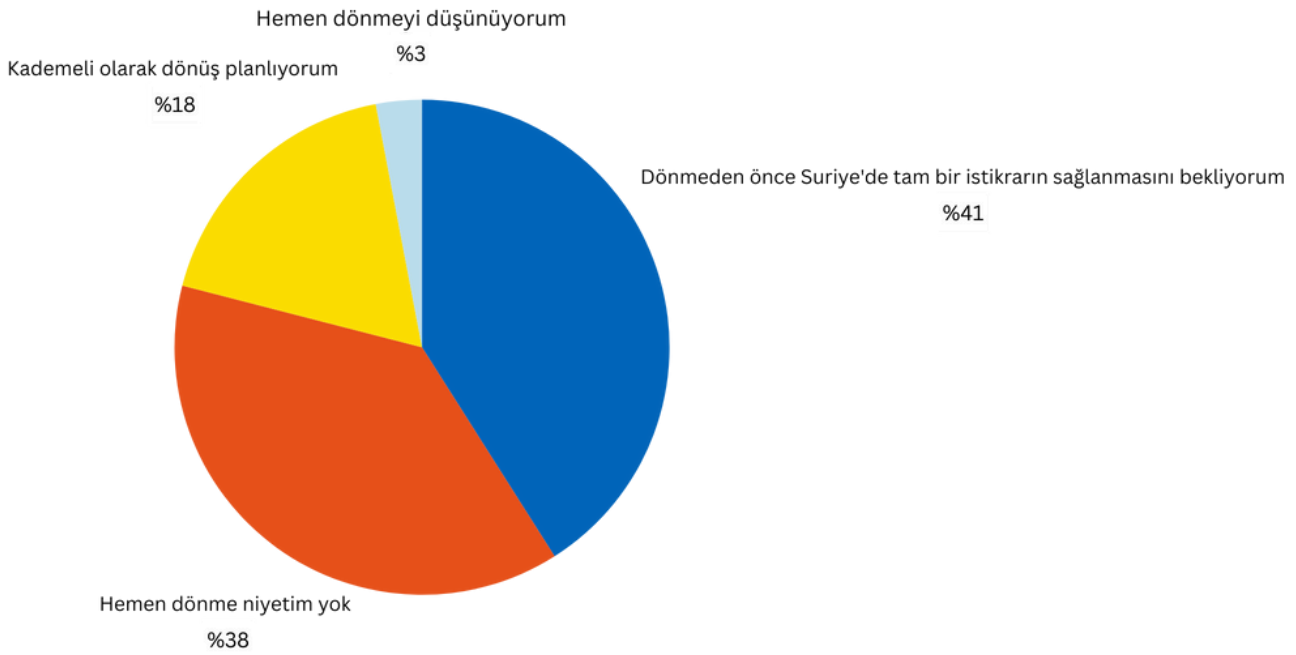
## İhtiyaç Analizi Lokasyonları



## Bulgular

İhtiyaç analizindeki bulgular, toplulukların geri dönüş planlarının karmaşıklıklarını, bu planları tetikleyen motivasyonları, geri dönüşü engelleyebilecek veya geciktirebilecek engelleri ve süreci kolaylaştırmak için gerekli destekleri ortaya koymaktadır. Ayrıca, bu engelleri aşmak için acil müdahalelere duyulan ihtiyacı vurgulamakta ve uygulanabilir öneriler sunmaktadır.

**Çalışma sonucunda elde edilen bulgular,** kendi topraklarına geri dönmeyi düşünen yerinden edilmiş kişilerin karar alma sürecinin temkinli ve çok boyutlu olduğunu vurgulamaktadır. **Topluluğun neredeyse yarısı (%41) geri dönmeden önce tam istikrarın sağlanmasını beklemeyi tercih ederken, %38'i geri dönmeyi şimdilik düşünmemektedir,** bu da önemli bir belirsizlik göstermektedir. %18'lik bir kesim kademeli bir geri dönüş süreci planlarken, yalnızca %3'ü hemen geri dönmeyi planlamaktadır (Grafik 1).



**Grafik 1:** Suriye'de ülke içinde yerinden edilmiş kişilerin memleketlerine dönüşlerine dair karar alma süreci

### Geri dönüş Zaman Dilimleri

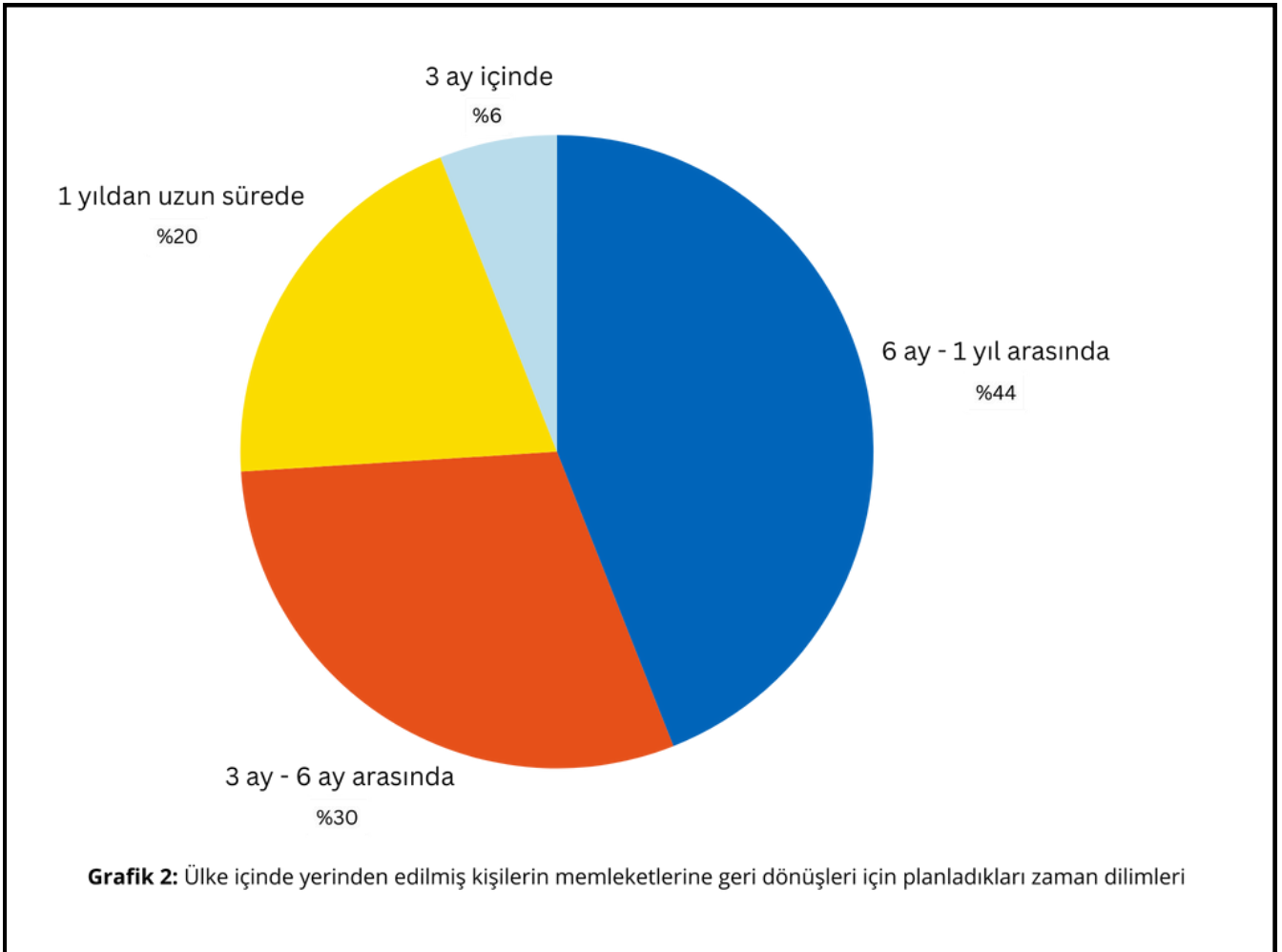
Geri dönüş için öngörülen zaman dilimleri de farklılık göstermektedir: Toplumun **%44'ü altı ay ile bir yıl arasında geri dönmeyi beklerken**, %30'u üç ile altı ay içinde geri dönmeyi planlarken, %20'si ise bir yıl veya daha uzun sürebileceğini düşünmektedir. Önümüzdeki **üç ay içinde geri dönmeyi planlayanların oranı ise yalnızca %6'dır** (Grafik 2).

### Ana İtici Güçler ve Engeller

Geri dönüş süreci için gereken başlıca itici güçler; temel yaşam alanlarının onarımı, memleketlerine duyulan derin özlem,

aile üyeleri ve hemşerileriyle yeniden biraraya gelme arzusu olarak önplana çıkmaktadır. Bunların yanı sıra, istihdam fırsatları, güvenliğin artması, çocuklar için eğitim ve sağlık hizmetlerine erişim olanaklarının gerekliliği itici güç faktörleri olarak vurgulanmıştır.

Ancak, geri dönüş planlarını engelleyen önemli zorluklar dile getirilmiştir. Bunlar arasında memleketlerinde temel hizmetlerin eksikliği, zarar görmüş veya yıkılmış evler ve altyapılar, finansal zorluklar, sağlık ihtiyaçlarının karşılanamaması ile ilgili endişeler ve patlamış savaş muhimmatları ve mayınlar gibi güvenlik tehditleri yer almaktadır.





## Geri Dönüş Hazırlıkları İçin Gerekli Destek İhtiyaçları

Geri dönüş hazırlıkları, öncelikle evlerin yeniden inşası, temel hizmetlerin özellikle sağlık hizmetlerinin yeniden sağlanması, güvenliğin temini ve insani yardım kuruluşlarıyla işbirliği ve koordinasyon üzerine yoğunlaşmaktadır. Birçok katılımcı, güvenli bir geri dönüş için mayın temizliği ve patlamamış mühimmatların kaldırılmasının önemine dikkat çekmektedir.

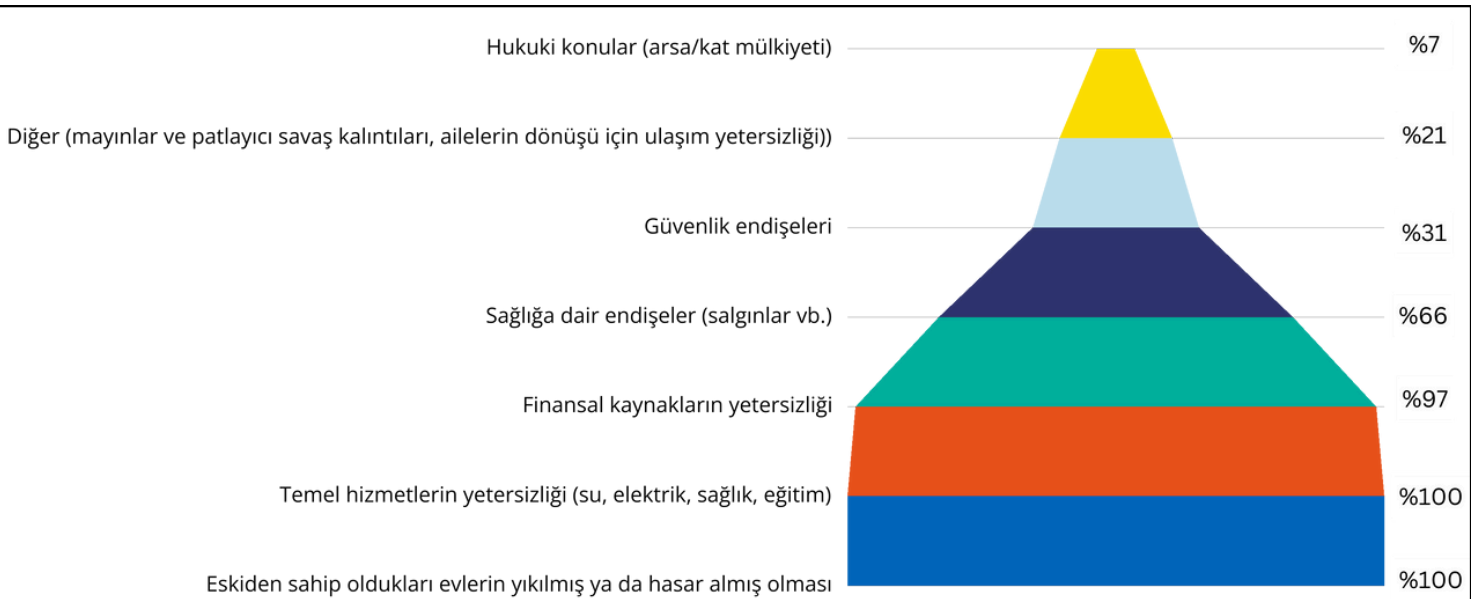
Toplum, altyapı yenileme, inşaat malzemelerine erişim, finansal yardım ve sağlık hizmetlerinin iyileştirilmesi gibi temel destek ihtiyaçlarına vurgu yapmaktadır.

Geri döndüklerinde ise, öncelikleri istihdam olanaklarına erişebilir olmak, sağlık hizmetlerine ulaşmak ve topluluklarının yeniden inşasına aktif katkıda bulunmaktır.

## Devam Eden Kaygılar

Toplumda, kamu desteğinin eksikliği, sağlık hizmetlerindeki yetersizlik, güvenlik tehditleri ve eğitime sınırlı erişim gibi kaygılar devam etmektedir.

Bulgular, geri dönüş planlarının karmaşıklığını gözler önüne seriyor. Geri dönüş planları; güvenlik durumu, temel hizmetlerin erişilebilirliği ve geri dönüş sürecinin kurumlar tarafından desteklenmesi gibi unsurlardan büyük ölçüde etkileniyor (Grafik 3).



**Grafik 3:** Geri dönüşü engelleyen ve erteleyen faktörler

## Öneriler

Bu ihtiyaç analizinin bulguları, yerinden edilmiş kişilerin geri dönüş ve hayatlarını yeniden kurma süreçlerine destek olmak için koordineli ve hedeflenmiş eylemlerin acil bir şekilde yapılması gerektiğini vurgulamaktadır. Bu, donör kuruluşların, politika yapımcıların ve ilgili yetkililerin ortak bir çabasıyla mümkün olacaktır.

Aşağıdaki öneriler, yerinden edilen toplulukların insani ihtiyaçlarını savunarak, donör kuruluşlara ve politika yapımcılara bu toplulukların memleketlerine dönüş planlarını etkin bir şekilde desteklemeleri için bir çağrı yapmaktadır.

### Donör Kuruluşlara:

**Çok sektörlü fonlamanın önceliklendirilmesi:** Bağışçılara, altyapı, sağlık hizmetleri ve eğitimle birlikte ekonomik dayanıklılığı artırmaya yönelik geçim kaynakları programlarına da kaynak ayırarak çok sektörlü fonlamanın önceliklendirilmesi önerilmektedir.

**Sürdürülebilir geri dönüşlerin desteklenmesi:** Uzun vadeli kalkınma hedeflerine bağlı fonlama mekanizmaları geliştirerek, yerinden edilmiş toplulukların başarılı bir şekilde topluluklarına yeniden entegrasyonunun sağlanması önemlidir.



### **Güvenlik ve mayın temizliği çalışmalarına yatırım yapılması:**

Donör kurumlara, mayın temizliği konusunda uzmanlaşmış organizasyonlara daha fazla kaynak ayırarak güvenlik ve mayın temizliği çalışmalarına yatırım yapılması önerilmektedir. Bu, geri dönenler için daha güvenli çevre koşullarının oluşturulmasına yardımcı olacaktır.

### **İlgili Kamu Yetkililerine:**

**İnsani yardım ortaklarıyla koordinasyonun artırılması:** Yerinden edilen kişilerin ihtiyaçlarına yönelik etkili bir yanıt için insani yardım ortaklarıyla iş birliği yapılmasına önem verilmesi gerekmektedir.

### **Katılımcı yaklaşımların benimsenmesi:**

Yetkililere, yerinden edilmiş toplulukları karar alma süreçlerine aktif olarak dahil ederek, müdahalelerin bu toplulukların öncelikleriyle uyumlu olmasının sağlanması önerilmektedir.

### **Geri dönüşlerin izlenmesi:**

Geri dönenlerin süreçlerinin izlenmesi ve karşılaşılan zorlukların zamanında çözülmesi için güçlü izleme mekanizmalarının kurulması önemlidir. Bu, geri dönüşlerin başarılı olmasını ve uzun vadeli istikrarın desteklenmesini sağlayacaktır.

### **Ülke genelinde güvenli yaşam koşullarının sağlanması:**

Yerel kolluk kuvvetlerinin güçlendirilmesi ve iletişim ve ihbar kanallarının organize edilmesi, geri dönülen şehirlerde güvenli ortamın oluşmasına katkıda bulunacaktır.



# Dünya Doktorları Hakkında

Dünya Doktorları, 2018 yılında, 2011'de başlayan savaştan etkilenen iç savaş mağdurlarına birincil sağlık hizmetleri, cinsel ve üreme sağlığı, ruh sağlığı ve psikososyal destek ile sosyal koruma hizmetleri sunmaya başlayarak Suriye'deki faaliyetlerine adım atmıştır.

O günden bu yana, Suriye'deki 15 yıl süren çatışmalar boyunca Dünya Doktorları, sağlık hizmetlerine ve insani yardıma erişimi sağlamak amacıyla pek çok tıbbi ve insani müdahalede bulunmuştur. Bölgedeki karmaşık savaş ortamı, çok sayıda aktörün çatışmaya dâhil olması, kaynakların kısıtlı olması, sağlık personeline ve sağlık tesislerine yapılan saldırılar ve büyük ölçekli ihtiyaçlar, insani yardım sürecini son derece zorlu ve karmaşık bir hale getirmiştir.

Dünya Doktorları, savaşın etkisi altındaki kişilere sağlık hizmeti sunmaya devam etmek için Halep'teki dokuz, İdlib'deki beş sağlık merkezi aracılığıyla doğrudan ya da ortaklıklar yoluyla insani yardımlarını sürdürmektedir.



**İletişim:** alper.agir@dunyadoktorlari.org.tr

**Daha fazla bilgi için websitemizi ziyaret edin:** <https://dunyadoktorlari.org.tr/>